

burda Maske 1 Download-Schnitt

## MASKE 1 (S - XL) (Behelfs-Mund-Nasen-Maske)



Abbildung zeigt Größe L

### 4 GRÖSSEN

S	Babys / Kinder (klein)
M	Kinder (normal) / Erwachsene (klein)
L	Erwachsene (normal)
XL	Erwachsene (groß)

### HINWEIS

Dies ist eine Do it yourself Anleitung für die Herstellung einer Behelfs-Mund-Nasen-Maske. Es gibt keinerlei Zertifizierung oder Prüfung hinsichtlich der Wirksamkeit. Die Herstellung und Benutzung der Maske erfolgt daher auf eigene Verantwortung.

### DEN STOFF VORBEREITEN

Wir empfehlen, jeden Stoff vor dem Verarbeiten zu waschen und (falls vorhanden) in den Trockner zu geben. Dann kann das genähte Teil später bei der ersten Wäsche nicht mehr einlaufen und ist frei von unerwünschten Zusätzen.

Anschließend den Stoff glatt bügeln, das erleichtert das Zuschneiden. Die "schöne" Stoffseite ist die rechte Stoffseite und zeigt beim Tragen nach außen.



### MATERIAL:

#### STOFFEMPFEHLUNG:

▷ dicht gewebter Baumwollstoff ca. 40 x 40 cm

#### ZUTATEN:

- ▷ Gummiband, 5 mm breit: ca. 50 cm
- ▷ 2 kleine Sicherheitsnadeln
- ▷ Draht z. B. Blumendraht oder mittelstarker Basteldraht ca. 20 cm
- ▷ Einlage zum Auswechseln:  
z.B. Küchenkrepp oder Hygiene-Vlies  
(z.B. Spülschwamm-Tuch mit Hygiene-Beschichtung oder anderes Vliesmaterial)

#### AUSSERDEM:

- ▷ Bleistift, Papierschere
- ▷ Maßband oder Handmaß
- ▷ Stecknadeln ▷ Schneiderkreide
- ▷ Zuschneide- und kleine Handarbeitsschere
- ▷ Nähgarn, Nähmaschine, Nähmaschinennadel
- ▷ Nähnaedel

#### ZUSCHNITT:

Teil 1	Oberstoff	2-mal
Teil 2	Futter und Einlage je	2-mal

### PFLEGE UND REINIGUNG

Die Maske muss grundsätzlich trocken aufbewahrt werden. Nach der Benutzung die Maske vorsichtig ausziehen, dabei die Stoffseiten möglichst nicht berühren. Nach dem Einsatz die Maske waschen (mindestens 1x täglich bei mind. 60°). Vorher die Einlage entfernen, anschließend vollständig trocknen lassen.



## 1 MATERIAL VORBEREITEN

Bevor du startest, suche dir alles was du benötigst zusammen. Idealerweise nähst du mit einer Nähmaschine. Mit etwas Geduld kannst du die Maske auch von Hand zusammennähen.

Schneide die Papierschnittteile von Seite 4 und 5 in deiner Größe aus. Wenn du verschiedene Größen nähen möchtest, kopiere bitte die jeweilige Größe mit Hilfe von Seidenpapier oder Kopierpapier ab. Die Schnittteile sind inklusive 1 cm Nahtzugabe. Du musst also später in 1 cm Abstand zur Kante nähen.



## 2 MASKENTEILE ZUSCHNEIDEN

Falte den Stoff zur Hälfte, die rechte Stoffseite zeigt nach innen. Stecke das Papierschnittteil 1 auf den doppelt gefalteten Stoff (mit der Beschriftung nach oben) und zeichne mit Kreide oder Stift entlang der Papierkante. Schneide an den gezeichneten Linien aus. Schneide die Nahtzugaben bei den kleinen Strichen ca. 3 mm ein. Schneide die Teile für das Futter und die Einlage mit Schnittteil 2 genauso zu. Die Einlageteile an der oberen und unteren Kante je 1cm entlang abschneiden, damit sie später gut in die Maske passen.



## 3 MITTELNAHT SCHLIESSEN

Entferne die Papierschnittteile, lasse aber die Stoffteile aufeinander liegen. Nähe die aufeinanderliegenden Teile an der runden Mittelnaht im Abstand von 1 cm zur Kante aufeinander. Schneide anschließend die Nahtzugaben auf 5mm Breite zurück. An den Kurven kannst du die Zugaben auch noch etwas in Richtung Naht einschneiden. Achtung: nicht in die Naht schneiden. Bügale danach die Zugaben auseinander. Nähe am Futter und an der Einlage die Mittelnaht genauso.



## 4 MITTELNAHT ABSTEPPEN

Steppe an allen Teilen (äußere Maske, Futter und Einlage) beidseitig der Mittelnaht im Abstand von 2 mm die auseinandergebügelten Nahtzugaben fest. Dadurch liegt die Naht flacher.



## 5 FUTTER-SEITEN UMNÄHEN

Versäubere am Futter die Zugaben der schmalen Seiten mit Zickzack- oder Overlockstich. Bügale sie anschließend 1 cm breit nach innen und nähe sie fest.



## 6 MASKE DOPPELN

Lege das Futter rechts auf rechts auf die Maske, das heißt die "schönen" Seiten liegen innen. Stecke die oberen und unteren Kanten von Maske und Futter aufeinander (die Mittelnähte treffen aufeinander). Nähe sie jeweils im Abstand von 1 cm zur Kante aufeinander. Wende die Maske (die schöne Seite ist jetzt außen) und bügale die obere und untere Kante flach. Die noch nicht fixierte Nahtzugabe am Ende der beiden Kanten bügelst du auch flach. Steppe entlang der oberen und unteren Kante im Abstand von 7 mm (Nähmaschinenfüßchen-breit) bis zum Ende der Maske.



## 7 TUNNEL FÜR GUMMIBAND NÄHEN

Büggle die seittl. Zugaben der Maske 1,5 cm breit nach innen (die kleinen Einschnitte zeigen dir die Breite an), und nähe sie im Abstand von 1 cm zur Kante fest.



## 8 GUMMIBÄNDER EINZIEHEN

Schneide das Gummiband in 2 gleich lange Teile. Ziehe mit Hilfe der kleinen Sicherheitsnadel die Gummibänder in die seittl. Durchzüge. Lege die Gummibandenden in der für dich richtigen Länge übereinander und fixiere sie jeweils mit einer Sicherheitsnadel. So können die Gummibänder vor dem Waschen entfernt werden.



## 9 DRAHT EINZIEHEN

Schneide vom Draht ein ca. 16 cm langes Stück ab und biege die Enden um. Schiebe den Draht durch den Tunnel der oberen Kante (Zwischenraum zwischen oberer Kante und Steppnaht). Wenn du die Maske aufsetzt, drücke den Draht an dein Gesicht. So liegt die Maske optimal an. Schiebe die Einlage seitlich zwischen der äußeren Maske und dem inneren Futter ein. Vor dem Waschen kannst du die Gummibänder, den Draht und die Einlage entfernen.

## KONTROLLQUADRAT 10 X 10 CM

### DRUCKEREINSTELLUNGEN

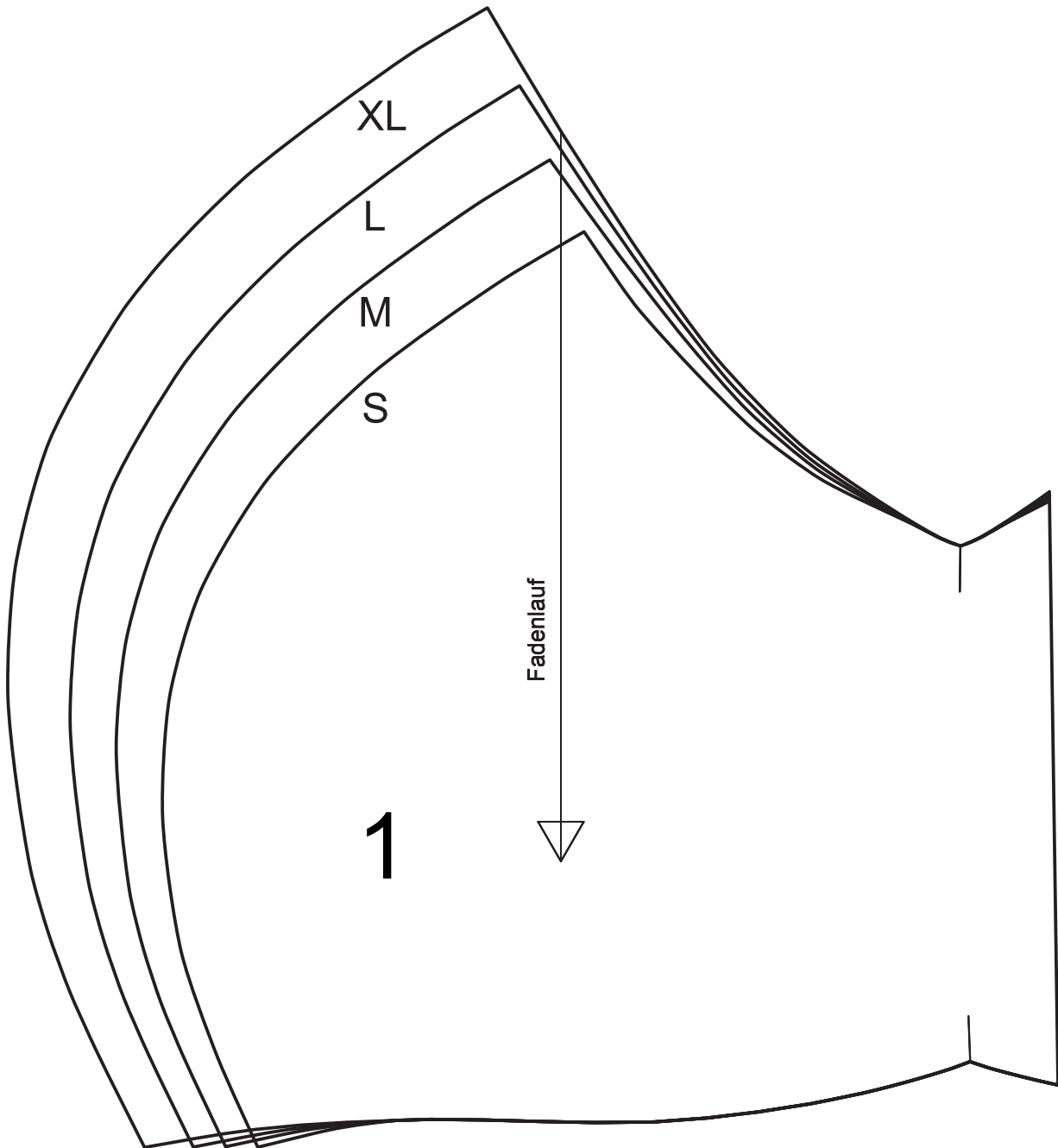
Das Kontrollquadrat muss exakt 10 x 10 cm groß sein. Andernfalls überprüfe die Einstellungen deines Druckers: Wichtig: Seitenskalierung 100 %

Deaktiviere ggf. die Funktion "Seite automatisch an Blattgröße oder Druckbereich anpassen"

Bei Apple-Macintosh-Computern wirst du beim Ausdrucken evtl. darauf hingewiesen, dass die Seite für den Druckbereich zu groß ist. Wähle dann den Befehl "Beschneiden", dann bleibt die Skalierung 100 %

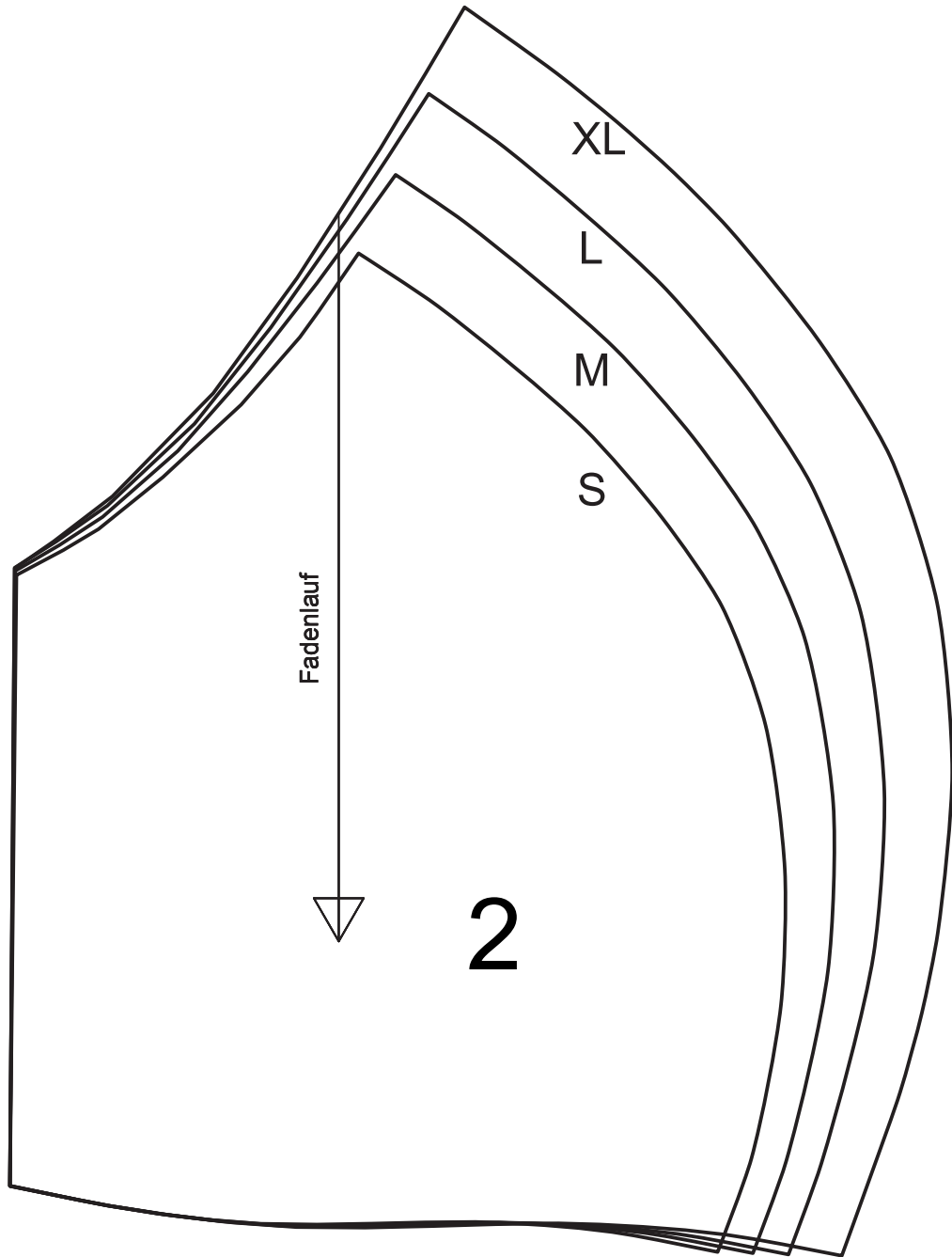
**4 GRÖSSEN:**

- S Babys / Kinder (klein)
- M Kinder (normal) / Erwachsene (klein)
- L Erwachsene (normal)
- XL Erwachsene (groß)



**4 GRÖSSEN:**

- S** Babys / Kinder (klein)
- M** Kinder (normal) / Erwachsene (klein)
- L** Erwachsene (normal)
- XL** Erwachsene (groß)



# MASKE 2

## (Behelfs-Mund-Nasen-Maske)



### MATERIAL:

#### STOFFEMPFEHLUNG:

- ▷ dicht gewebter Baumwollstoff  
ca. 25 x 50 cm

#### ZUTATEN:

- ▷ Gummiband, 5 mm breit: ca. 50 cm
- ▷ 2 kleine Sicherheitsnadeln
- ▷ Draht z. B. Blumendraht oder mittelstarker Basteldraht  
ca. 15 cm
- ▷ Einlage zum Auswechseln (14 cm x 7 cm):  
z.B. Küchenkrepp oder Hygiene-Vlies  
(z.B. Spülschwamm-Tuch mit Hygiene-Beschichtung  
oder anderes Vliesmaterial)

#### AUSSERDEM:

- ▷ Bleistift, Papierschere
- ▷ Maßband oder Handmaß
- ▷ Stecknadeln ▷ Schneiderkreide
- ▷ Zuschneide- und kleine Handarbeitsschere
- ▷ Nähgarn
- ▷ Nähmaschine, Nähmaschinennadel
- ▷ Nähnadel

#### ZUSCHNITT:

Teil 1	außen	1-mal
Teil 1	innen (schmäler)	1-mal

### HINWEIS

Dies ist eine Do it yourself Anleitung für die Herstellung einer Behelfs-Mund-Nasen-Maske. Es gibt keinerlei Zertifizierung oder Prüfung hinsichtlich der Wirksamkeit. Die Herstellung und Benutzung der Maske erfolgt daher auf eigene Verantwortung.

### DEN STOFF VORBEREITEN

Wir empfehlen, jeden Stoff vor dem Verarbeiten zu waschen und (falls vorhanden) in den Trockner zu geben. Dann kann das genähte Teil später bei der ersten Wäsche nicht mehr einlaufen und ist frei von unerwünschten Zusätzen.

Anschließend den Stoff glatt bügeln, das erleichtert das Zuschneiden. Die "schöne" Stoffseite ist die rechte Stoffseite und zeigt beim Tragen nach außen.

### PFLEGE UND REINIGUNG

Die Maske muss grundsätzlich trocken aufbewahrt werden. Nach der Benutzung die Maske vorsichtig ausziehen, dabei die Stoffseiten möglichst nicht berühren. Nach dem Einsatz die Maske waschen (mindestens 1x täglich bei mind. 60°). Vorher die Einlage entfernen, anschließend vollständig trocknen lassen.



## 1 MATERIAL VORBEREITEN

Bevor du startest, suche dir alles was du benötigst zusammen. Idealerweise nähst du mit einer Nähmaschine. Mit etwas Geduld kannst du die Maske auch von Hand zusammennähen. Schneide das Papierschnittteil von Seite 4 aus. Wenn du verschiedene Größen nähen möchtest, kannst du den Stoff auch entsprechend breiter oder schmaler zuschneiden. Das Schnittteil ist inklusive Nahtzugabe. Du musst also später in 1 cm Abstand zur Kante nähen.



## 2 MASKENTEILE ZUSCHNEIDEN

Stecke das Papierschnittteil auf den Stoff (mit der Beschriftung nach oben) und zeichne mit Kreide oder Stift entlang der Papierkante. Schneide an den gezeichneten Linien aus (= äußeres Teil). Zum Zuschneiden des etwas kleineren, inneren Teils faltest du das Papierschnittteil an der gestrichelten Linie ("innen") und steckst es so auf den Stoff. Zeichne mit Kreide oder Stift entlang der Papierkante. Schneide an den gezeichneten Linien aus. Die Einlage gemäß des angegebenen Maßes zuschneiden



## 3 FALTEN LEGEN UND BÜGELN

Übertrage an beiden Teilen die Markierungen für die Falten. Schneide am inneren und äußeren Teil für die Markierungen den Stoff an den Kanten ca. 3 mm ein. Falte die Teile von Einschnitt zu Einschnitt entlang der Kanten und stecke sie mit Stecknadeln fest. Die Pfeile auf dem Papierschnittteil zeigen dir die Richtung. Bügle die Falten anschließend über die gesamte Breite ein.



## 4 FALTEN FESTSTEPHEN

Nähe an beiden Teilen (inneres und äußeres Teil) die Falten an beiden Seiten im Abstand von 1,5 cm zur Kante fest.



## 5 INNEN SEITEN UMNÄHEN

Versäubere am inneren und äußeren Teil die Zugaben der schmalen Seiten mit Zickzack- oder Overlock-Stich. Bügle sie am inneren Teil anschließend 1,5 cm breit nach innen und nähe sie in 1 cm Abstand zur Kante fest.



## 6 MASKE DOPPELN

Markiere an beiden Teilen an den langen Kanten jeweils die Mitte mit je einer Stecknadel. Lege das innere Teil rechts auf rechts auf das äußere Teil (die "schönen" Seiten liegen innen). Stecke die oberen und unteren Kanten aufeinander (die markierten Mitten treffen aufeinander). Nähe sie jeweils im Abstand von 1 cm zur Kante aufeinander. Wende die Maske (die schöne Seite ist jetzt außen) und bügle die obere und untere Kante flach. Die noch nicht fixierte Nahtzugabe am Ende der beiden Kanten bügelst du auch flach.



## 7 TUNNEL FÜR DEN DRAHT NÄHEN

Nähe entlang der oberen Kante im Abstand von 7 mm (Nähmaschinenfußchenbreite) bis zu den Schmalseiten. So entsteht ein Tunneldurchzug für den Draht. Nähe an der unteren Kante genauso im Abstand von 7 mm.

## 8 TUNNEL FÜR GUMMIBAND NÄHEN

Bügle die seittl. Zugaben des äußeren Teils 1,5 cm breit nach innen (die kleinen Einschnitte zeigen dir die Breite), und nähe sie im Abstand von 1 cm zur Kante fest.

## 9 GUMMIBÄNDER UND DRAHT EINZIEHEN

Schneide das Gummiband in 2 gleich lange Teile. Ziehe mit Hilfe der kleinen Sicherheitsnadel die Gummibänder in die seittl. Durchzüge. Fixiere die Enden mit der Sicherheitsnadel auf die für dich richtige Länge. Biege die Enden des Drahts um und führe ihn in den oberen Tunnel ein. Wenn du die Maske aufsetzt, drücke den Draht an dein Gesicht. So liegt die Maske optimal an. Schiebe die Einlage seitlich zwischen dem äußeren und inneren Teil ein. Vor dem Waschen kannst du die Gummibänder, den Draht und die Einlage entfernen.

## KONTROLLQUADRAT 10 X 10 CM

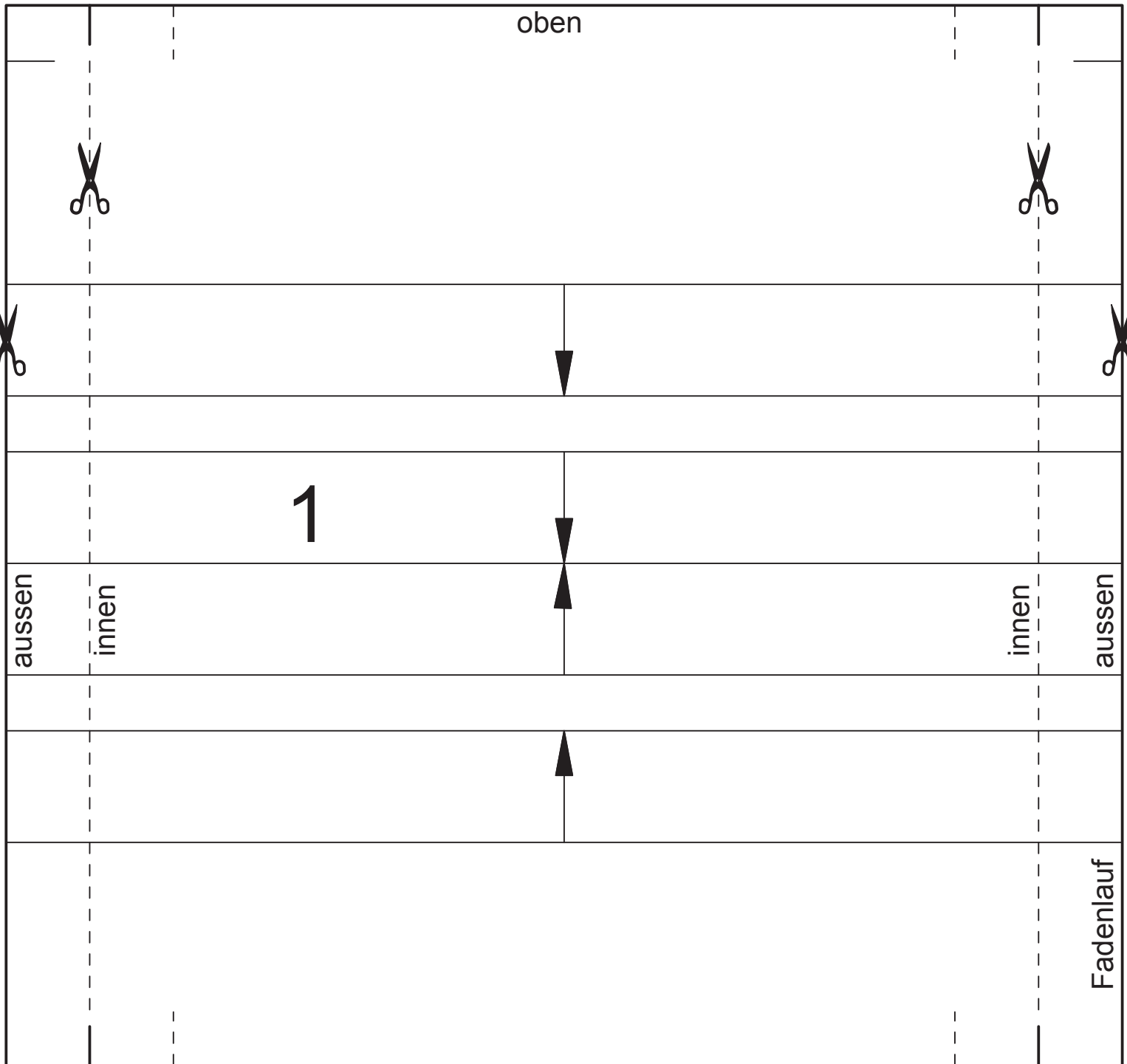
### DRUCKEREINSTELLUNGEN

Das Kontrollquadrat muss exakt 10 x 10 cm groß sein. Andernfalls überprüfe die Einstellungen deines Druckers: Wichtig: Seitenskalierung 100 %

Deaktiviere ggf. die Funktion "Seite automatisch an Blattgröße oder Druckbereich anpassen"

Bei Apple-Macintosh-Computern wirst du beim Ausdrucken evtl. darauf hingewiesen, dass die Seite für den Druckbereich zu groß ist. Wähle dann den Befehl "Beschneiden", dann bleibt die Skalierung 100 %





## burda Mask 1 Download

# MASK 1 (S-XL) (DIY FACE MASK)



Size L

### 4 SIZES

S	Babies / Children (Small)
M	Children (Normal) / Adults (Small)
L	Adults (Normal)
XL	Adults (Large)

### PLEASE NOTE:

These are instructions to sew a DIY protective face mask. The mask is not officially certified nor has it been officially tested. The production and use of the mask is therefore at your own responsibility.

### PREPARE THE FABRIC

We recommend washing any fabric before cutting out pattern pieces. If possible, the fabric should be dried in a dryer. This will ensure that the finished item will not shrink after laundering and it will be free of undesirable additives. The fabric should then be ironed smooth to make cutting out the pieces easier.

The 'good' side of the fabric is used as the right side and faces outward when wearing the mask.



## MATERIALS:

### RECOMMENDED FABRICS:

- ▷ Tightly woven cotton fabric, about 40 x 40 cm (16" x 16")

### NOTIONS:

- ▷ Elastic, 5 mm (3/16") wide: about 50 cm (20")
- ▷ 2 small safety pins
- ▷ Florist's wire or medium weight hobby wire, about 20 cm (8")
- ▷ Interchangeable filter layer:  
e.g. paper kitchen towels

### ALSO REQUIRED:

- ▷ Pencil, Paper scissors
- ▷ Tape measure or hand gauge
- ▷ Straight pins ▷ Tailor's chalk
- ▷ Fabric scissors and thread scissors
- ▷ Sewing thread, Sewing machine, machine needles
- ▷ Hand sewing needle

### PATTERN PIECES:

piece 1	top fabric layer	1x
piece 2	lining and filter each	2x

### CARE AND CLEANING

The mask should be stored in a dry place. After wearing, carefully remove the mask without touching the fabric. Wash the mask after use (at least once a day at a minimum of 60°C). Remove the filter layer before washing, leave to dry thoroughly.



## 1 PREPARE YOUR MATERIALS

Before you begin, gather all required supplies. A sewing machine would be ideal. With a little patience, however, the mask can also be sewn by hand.

Cut out the paper pattern pieces in your size from pages 4 and 5. If you would like to sew different sizes, please use tracing paper or dressmaker's carbon paper to trace each size. The pattern pieces include 1 cm ( $\frac{3}{8}$ " ) seam allowance. You will also have to sew 1 cm ( $\frac{3}{8}$ " ) next to the edge.



## 2 CUT OUT THE PIECES FOR THE MASK

Fold the fabric in half, right side facing in. Pin paper pattern piece 1 to the double layer of fabric (printed side facing up) and use chalk or a pen to mark along the edge of the paper pattern piece. Cut out on the marked lines. Clip about 3 mm ( $\frac{1}{8}$ " ) into the seam allowances at the small markings. Use pattern piece 2 to cut out the lining and the filter. Trim the upper and lower edges of the pieces for the filter each by 1 cm ( $\frac{3}{8}$ " ) so that they better fit into the mask.



## 3 STITCH THE CENTRE SEAM

Remove the paper pattern pieces but leave the fabric pieces together. Stitch the pieces together along the curved centre seam spaced 1 cm ( $\frac{3}{8}$ " ) next to the edge. Then trim the seam allowances to 5 mm ( $\frac{3}{16}$ " ). The allowances can also be clipped toward the line of stitching along the curve. Important: Do not cut into the seam. Then press the allowances open. Stitch the seams on the lining and centre seam on the filter likewise.



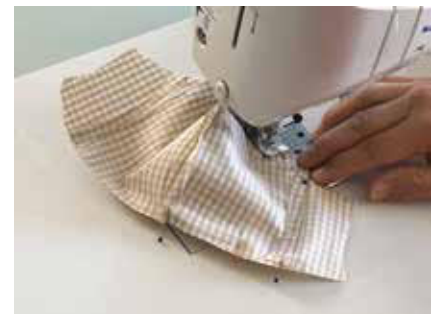
## 4 TOPSTITCH THE CENTRE SEAM

Stitch to each side of the centre seam on all pieces (outer mask, lining and filter) spaced 2 mm (a scant ( $\frac{1}{8}$ " )) next to the pressed open seam allowances. This will make the seam lie flat.



## 5 FINISH THE SIDE EDGES OF THE LINING

Neaten the allowances at the short edges of the lining with a narrow zigzag stitch or overlock stitch. Then press the allowances 1 cm ( $\frac{3}{8}$ " ) wide to the inside and stitch.



## 6 DOUBLE THE MASK

Lay the lining on the mask with right sides facing, e.g. the 'good' fabric sides are facing in. Pin the upper and lower edges of the mask and lining together (matching centre seams). Stitch these edges together 1 cm next to the edges. Turn the mask right side out (the 'good' fabric side is now facing out) and press the upper and lower edges flat. Also press the seam allowance not yet sewn at the end of both edges. Stitch 7 mm ( $\frac{1}{4}$ " ) wide along the upper edge (width of your machine's presser foot) from one side edge to the other.



## 7 CONSTRUCT A CASING FOR THE ELASTIC

Press the allowances at the side edges of the mask 1.5 cm ( $\frac{5}{8}$ " ) wide to inside (the small clippings indicate the width), and stitch the allowances 1 cm ( $\frac{3}{8}$ " ) next to the edges.



## 8 INSERT THE ELASTIC

Cut the elastic into two equal pieces. Use a safety pin as a bodkin to insert the elastic through the side casings. Overlap the ends of the elastic for a proper fit and use a safety pin to secure each end. The elastic can then be removed before washing the mask.



## 9 INSERT THE WIRE

Cut a piece of wire about 16 cm ( $6\frac{1}{2}$ " ) long. Bend over the ends of the wire and slip it into the casing at the upper edge (space between upper edge and stitched seam). Press the wire to your face when you put on the mask. This will ensure an optimal fit. Insert the filter layer between the outer mask and the inside lining from the side. The elastic, wire and filter can be removed before washing the mask.

### TEST SQUARE 10 X 10 CM (4" X 4")

#### PRINTER SETTINGS

The test square must measure exactly 10 x 10 cm (4" x 4"). If not, please check the settings of your printer. Important: Scale 100 %

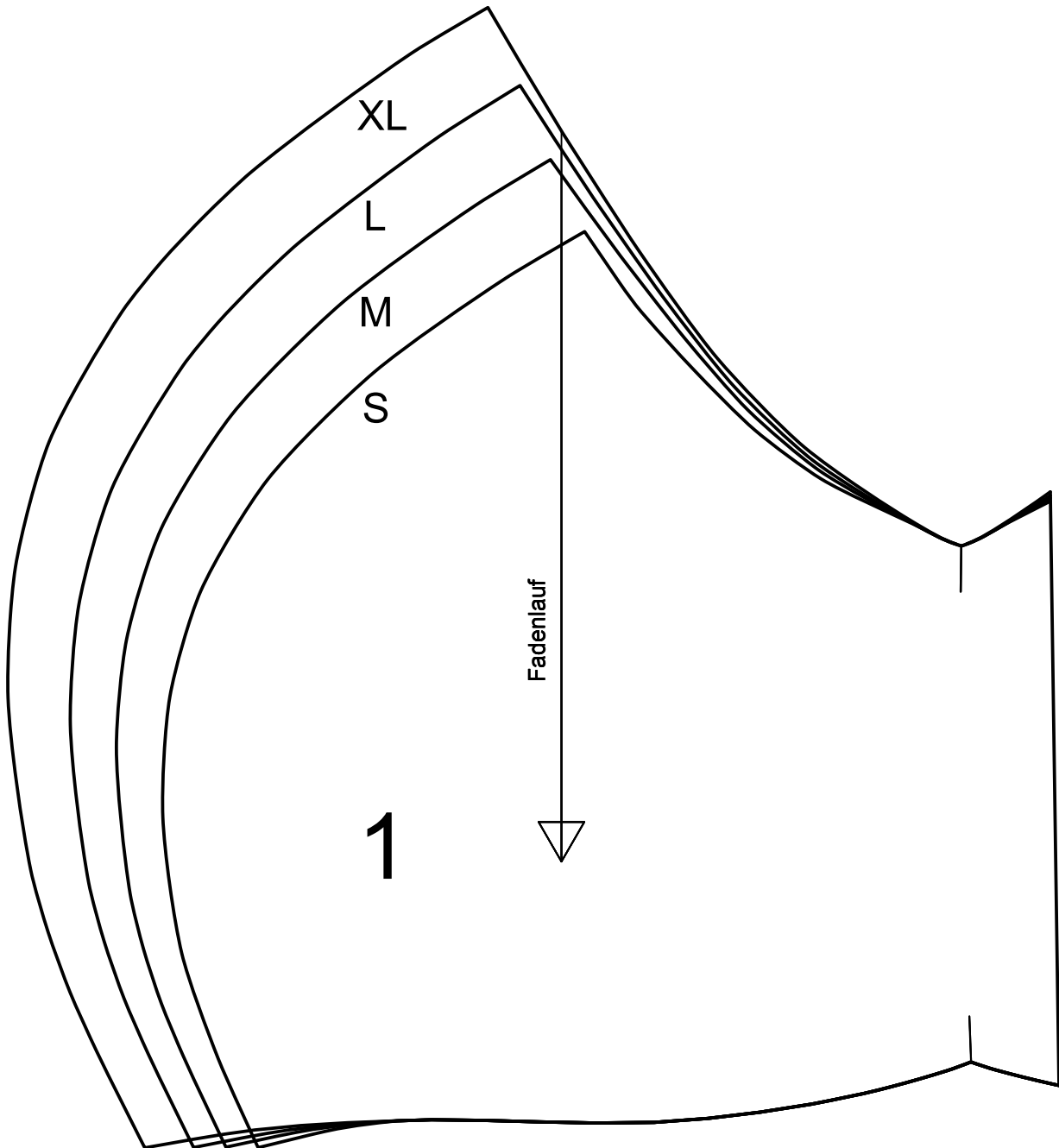
You may need to deactivate the function "automatically fit to page"

On Apple-Macintosh-Computers, you may receive notice that the page is too large for the print area. Choose the command "crop" to keep the scale at 100 %

**4 SIZES:**

- S BABIES / CHILDREN (SMALL)
- M CHILDREN (NORMAL) / ADULTS (SMALL)
- L ADULTS (NORMAL)
- XL ADULTS (LARGE)

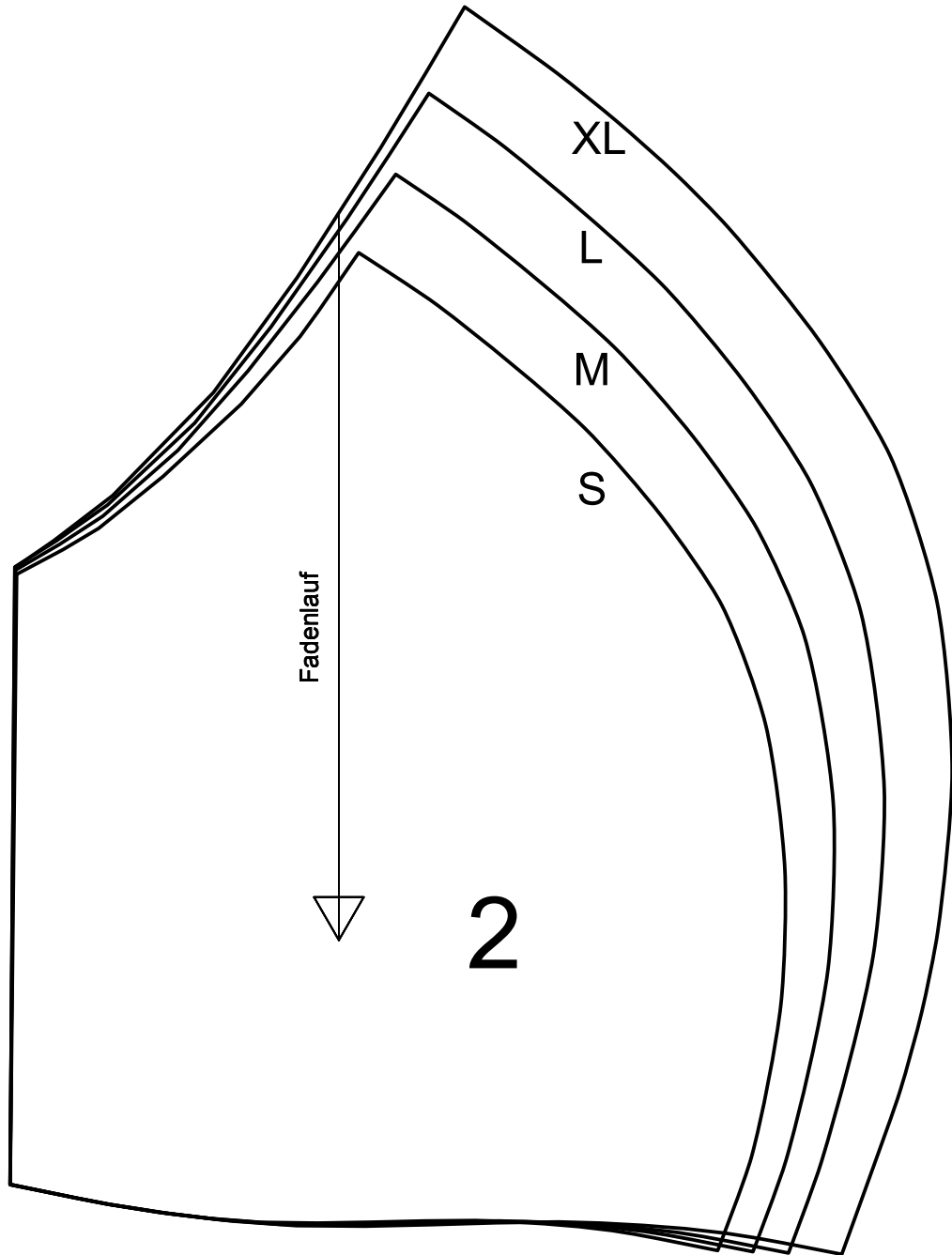
Fadenlauf = grain line



**4 SIZES:**

- S** BABIES / CHILDREN (SMALL)
- M** CHILDREN (NORMAL) / ADULTS (SMALL)
- L** ADULTS (NORMAL)
- XL** ADULTS (LARGE)

Fadenlauf = grain line



burda mascherina 1 Download

## MASCHERINA 1 (S-XL) (BOCCA E NASO)



Misure L



### 4 MISURE

S	bebé e bambini (piccola)
M	bambini (normale) / adulti (piccola)
L	adulti (normale)
XL	adulti (grande)

### ATTENZIONE!

Queste istruzioni si riferiscono ad un modello fai-da-te. Non esiste alcuna certificazione o collaudo che garantiscano l'efficienza di questa mascherina. La realizzazione e l'uso della mascherina è a proprio rischio e pericolo.

### PASSAGGI PRELIMINARI

Prima del taglio consigliamo sempre di lavare il tessuto ed eventualmente passarlo anche nell'essiccatore. In questo modo la mascherina finita non potrà più restringersi e sarà priva di additivi indesiderati. Dopo il lavaggio stirare accuratamente il tessuto, questo passaggio facilita il taglio. Il lato "bello" della stoffa, cioè il diritto, è rivolto verso l'esterno.

### MATERIALE:

#### TESSUTO CONSIGLIATO:

▷ ca. 40 x 40 cm di cotone a trama fitta

#### ACCESSORI:

- ▷ ca. 50 cm di elastico alto 5 mm
- ▷ 2 piccole spille da balia
- ▷ ca. 20 cm di fil di ferro da fioraio o da bricolage non troppo spesso
- ▷ rinforzo intercambiabile:  
ad es. carta da cucina

#### INOLTRE:

- ▷ matita, forbici per carta
- ▷ metro da sarto
- ▷ spilli ▷ gessetto
- ▷ forbici da sarta e forbici per bricolage
- ▷ filo da cucito, macchina da cucire, ago per macchina da cucire
- ▷ ago per cucito a mano

#### TAGLIO:

parte 1	tessuto esterno	1x
parte 2	fodera e rinforzo	2x ciascuno

### CURA E PULIZIA

La mascherina va sempre conservata asciutta. Sfilare la mascherina dal viso badando di non toccare gli strati di stoffa e lavarla almeno 1 volta al giorno ad una temperatura minima di 60°. Prima del lavaggio estrarre il rinforzo e far asciugare completamente la mascherina di stoffa.



## 1 PRIMA DEL TAGLIO

Prima d'iniziare il lavoro metti a mano sul tavolo tutto l'occorrente. La confezione ideale sarebbe con la macchina da cucire, ma con un po' di pazienza, riuscirai anche a cucirla a mano.

Ritaglia le parti del cartamodello riportate a pagina 4 e 5 nella misura che desideri. Se vuoi cucire diverse misure, dovrai riportare prima le rispettive parti con della carta velina o con una fotocopiatrice. Nelle parti del cartamodello è già compreso un margine di 1 cm. Durante il cucito dovrai quindi mantenere una distanza di 1 cm dal bordo.



## 2 TAGLIO DELLA STOFFA

Piega la stoffa a metà, il diritto è rivolto verso l'interno. Appunta la parte 1 del cartamodello sulla stoffa piegata in doppio (il lato stampato è rivolto verso l'alto) e, con il gessetto, riporta sulla stoffa i bordi del cartamodello. Ritaglia ora la stoffa lungo le linee tracciate. Incidi per ca. 3 mm i margini in corrispondenza dei piccoli trattini. Ritaglia allo stesso modo le parti per la fodera e per il rinforzo in base alla parte 2 del cartamodello. Alle parti per il rinforzo taglia per 1 cm il bordo superiore ed inferiore, in questo modo si adatteranno perfettamente nella mascherina.



## 3 CHIUDI LA CUCITURA CENTRALE

Stacca dalla stoffa le parti del cartamodello ma lascia le parti di stoffa appoggiate l'una sull'altra. Cuci ora le parti sovrapposte lungo la cucitura centrale arrotondata mantenendo 1 cm di margine dal bordo. Accorcia ora i margini a 5 mm. Sugli arrotondamenti incidi un pochino i margini nella direzione della cucitura.

Attenzione: non devi assolutamente tagliare la cucitura!

Stira ora i margini aprendoli con il ferro. Chiudi allo stesso modo la cucitura centrale alla fodera e al rinforzo.



## 4 CUCITURA CENTRALE

Esegui un'impuntura su tutte le parti (mascherina esterna, fodera e rinforzo) ad ambo i lati della cucitura centrale a 2 mm dai aperti. In questo modo la cucitura resterà più piatta.



## 5 CUCIRE LE PARTI DI FODERA

Rifinisci a zig-zag o a punto overlock i margini ai lati stretti della fodera. Stira ora i margini ripiegandoli per 1 cm verso l'interno e fissali con una cucitura.



## 6 DOPPIARE LA MASCHERINA

Appoggia la fodera sulla mascherina di stoffa, diritto contro diritto, i lati "belli" si trovano all'interno. Appunta insieme i bordi superiori ed inferiori della mascherina e della fodera (le cuciture centrali combaciano). Ora devi cucire insieme le parti mantenendo una distanza di 1 cm dal bordo. Rivolta la mascherina (il lato "bello" è ora all'esterno). Stira ora il bordo superiore ed inferiore appiattendolo con il ferro. Appiattisci con il ferro anche i margini non ancora fissati all'estremità di ambedue i bordi. Esegui ora una cucitura lungo il bordo superiore ed inferiore a 7 mm dal bordo esterno (larghezza del piedino della macchina da cucire) fino alla fine della mascherina.





## 7 TUNNEL PER IL PASSAELASTICO

Stira ora verso l'interno per 1,5 cm i margini laterali della mascherina (le piccole incisioni ti mostrano la larghezza). Esegui ora una cucitura mantenendo una distanza di 1 cm dal bordo.



## 8 ELASTICI

Taglia l'elastico in due parti di uguale lunghezza. Con una piccola spilla da balia infila gli elastici nei tunnel laterali. Sovrapponi ora gli elastici per la lunghezza che ti va bene e fissali con un'altra spilla da balia. In questo modo potrai sempre sfilare gli elastici prima di lavare la mascherina.



## 9 FIL DI FERRO

Dal fil di ferro taglia un tratto lungo ca. 16 cm e ripiega all'interno le estremità. Infila il fil di ferro nel tunnel al bordo superiore della mascherina (spazio fra il bordo superiore e la cucitura). Indossando la mascherina il fil di ferro aderirà perfettamente al viso. Infila ora il rinforzo lateralmente fra la mascherina esterna e la fodera. Prima di lavare la mascherina dovrai sfilare gli elastici, il fil di ferro ed il rinforzo.

## QUADRATO DI CONTROLLO 10 X 10 CM

### MPOSTAZIONI DELLA STAMPANTE

Il quadrato di controllo deve misurare esattamente 10 x 10 cm. Altrimenti devi ricontrollare le impostazioni della tua stampante. Importante: scanalatura della pagina 100 %.

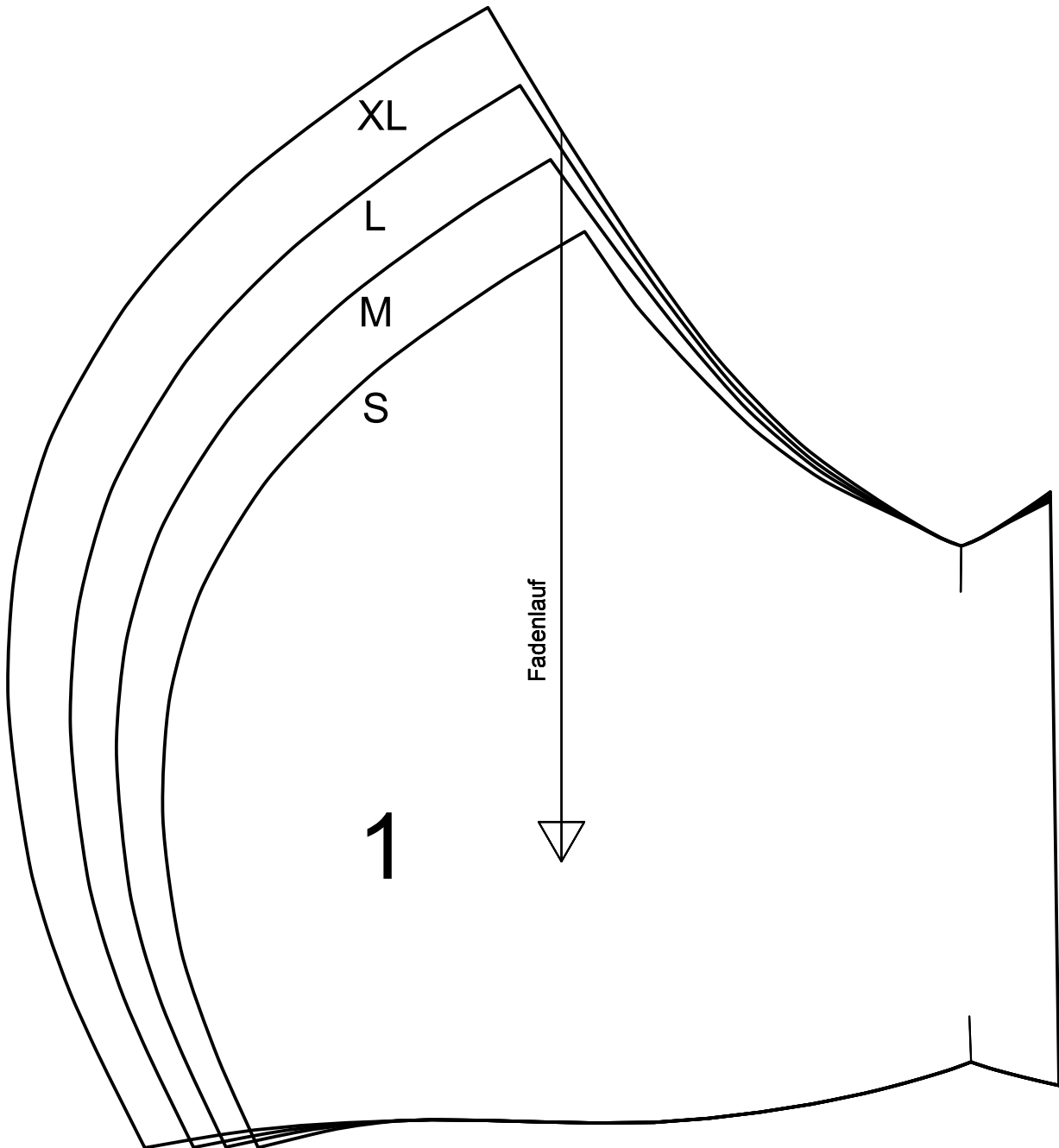
Eventualmente disattiva la funzione "personalizzare automaticamente pagina e misura del foglio o della stampante".

Se possiedi un Macintosh della Apple l'area di stampa sarà troppo grande. Imposta quindi "rifilatura", in questo modo la scalatura resterà al 100 %.

**4 MISURE:**

- S bébé e bambini (piccola)
- M bambini (normale) / adulti (piccola)
- L adulti (normale)
- XL adulti (grande)

Fadenlauf = drittofilo



**4 MISURE:**

- S bébé e bambini (piccola)
- M bambini (normale) / adulti (piccola)
- L adulti (normale)
- XL adulti (grande)

Fadenlauf = drittofilo

